



**ГОСУДАРСТВЕННОЕ АВТОНОМНОЕ УЧРЕЖДЕНИЕ  
САРАТОВСКОЙ ОБЛАСТИ  
«РЕГИОНАЛЬНЫЙ ЦЕНТР ОЦЕНКИ КАЧЕСТВА ОБРАЗОВАНИЯ»**

22 декабря 2020 г.

г. Саратов

**Аналитическая справка  
по результатам диагностических работ по образовательным программам  
основного общего образования для обучающихся 10 классов с  
применением технологии федерального государственного бюджетного  
учреждения «Федеральный центр тестирования»**

В соответствии с приказом министерства образования Саратовской области от 02.10.2020 г. № 1384 «О проведении диагностических работ по образовательным программам основного общего образования для обучающихся 10 классов общеобразовательных организаций Саратовской области с применением технологии федерального государственного бюджетного учреждения «Федеральный центр тестирования» в 2020/2021 учебном году (далее - диагностические работы) диагностические работы были проведены в сроки:

- 13 октября 2020 года (вторник) - русский язык;
- 16 октября 2020 года (пятница) - история, биология;
- 19 октября 2020 года (вторник) - математика;
- 22 октября 2020 года (пятница) - обществознание, физика

*Таблица 1*

**Распределение участников диагностических работ по предметам**

Предмет	Количество участников, чел.	Количество участников, %	
		Изучение предмета на углублённом уровне, %	Изучение предмета на базовом уровне, %
Русский язык	7803	8,66	91,34
Математика	7877	60,86	39,14
Физика	1356	87,91	12,09
Биология	766	84,73	15,27
История	3635	13,94	86,06
Обществознание	1847	29,13	70,87

В общей сложности было написано 23284 человеко-работы по учебным предметам: русскому языку, математике, физике, биологии, истории и обществознанию.

По результатам диагностических работ уровень остаточных знаний по исследуемым предметам в регионе выглядит следующим образом:

Таблица 2

Предмет	Количество участников, получивших отметку ниже итоговой, %		Количество участников, подтвердивших итоговую отметку, %		Количество участников, получивших отметку выше итоговой, %	
	Изучение предмета на углублённом уровне	Изучение предмета на базовом уровне	Изучение предмета на углублённом уровне	Изучение предмета на базовом уровне	Изучение предмета на углублённом уровне	Изучение предмета на базовом уровне
Русский язык	4,3	33,7	6,1	44,4	1,2	10,3
Математика	48,2	21,9	20,8	7,3	1,5	0,4
Физика	56,3	7,6	31,0	2,7	2,1	0,3
Биология	54,6	8,1	30,2	5,0	1,6	0,7
История	13,9	73,4	3,2	9,0	0,1	0,5
Обществознание	17,6	44,34	10,61	24,74	0,97	1,73

Максимальный уровень остаточных знаний по предмету наблюдается по русскому языку (50,5% подтвердивших итоговую отметку и 11,5% участников, получивших отметку выше итоговой отметки в 9 классе).

Самый низкий уровень остаточных знаний – по предмету история (87,3% обучающихся получили отметку ниже итоговой).

Одним из показателей качества образования является уровень сформированности учебной компетенции. Для оценки индивидуальных достижений участников диагностических работ по аналогии с государственной итоговой аттестацией в 9 классе в соответствии с требованиями ФГОС выделены основные уровни освоения основной образовательной программы основного образования: «недостаточный», «низкий», «средний» и «высокий». Соответствие уровня сформированности учебной компетенции диапазону баллов по предметам представлено в таблице 3.

Рекомендации по использованию и интерпретации результатов выполнения экзаменационных работ для проведения в 2020 году основного государственного экзамена (ОГЭ) (далее – шкала РОН)

Таблица 3

Предмет	Суммарные первичные баллы							
	«2 - недостаточный»		«3 - низкий»		«4 - средний»		«5 - высокий»	
	Шкала РОН	Шкала субъекта РФ <sup>1</sup>	Шкала РОН	Шкала субъекта РФ	Шкала РОН	Шкала субъекта РФ	Шкала РОН	Шкала субъекта РФ
Русский язык	0-14	0-12	15-22	13-24	23-28, из них	25-33, из них	29-33, из них	34-39, из них

<sup>1</sup>Заполняется в случае изменения значений по сравнению со шкалой РОН.

Предмет	Суммарные первичные баллы							
	«2 -недостаточный»		«3 - низкий»		«4 - средний»		«5 - высокий»	
	Шкала РОН	Шкала субъекта РФ <sup>1</sup>	Шкала РОН	Шкала субъекта РФ	Шкала РОН	Шкала субъекта РФ	Шкала РОН	Шкала субъекта РФ
					не менее 4 баллов за грамотность (по критериям ГК1 - ГК4. Если по критериям ГК1–ГК4 обучающийся набрал менее 4 баллов, выставл яется отметка «3»)	не менее 4 баллов за грамотность (по критериям ГК1 - ГК4. Если по критериям ГК1–ГК4 обучающийся набрал менее 4 баллов, выставл яется отметка «3»)	не менее 6 баллов за грамотность (по критериям ГК1 - ГК4. Если по критериям ГК1–ГК4 обучающийся набрал менее 6 баллов, выставл яется отметка «4».)	не менее 6 баллов за грамотность (по критериям ГК1 - ГК4. ) Если по критериям ГК1–ГК4 обучающийся набрал менее 6 баллов, выставл яется отметка «4».)-
Математика	0-7	0-7	8-14, не менее 2 баллов получено за выполнение заданий модуля «Геометрия»	8-14, не менее 2 баллов получено за выполнение заданий модуля «Геометрия»	15-21, не менее 2 баллов получено за выполнение заданий модуля «Геометрия»	15-21, не менее 2 баллов получено за выполнение заданий модуля «Геометрия»	22-32, не менее 2 баллов получено за выполнение заданий модуля «Геометрия»	22-32, не менее 2 балла получено за выполнение заданий модуля «Геометрия»
Физика	0-10	0-10	11-21	11-21	22-33	22-33	34-43	34-42
Биология	0-12	0-12	13-24	13-24	25-35	25-35	36-45	36-44
История	0-9	0-9	10-19	10-19	20-27	20-27	28-34	28-34
Обществознание	0-13	0-13	14-22	14-22	23-29	23-29	30-35	30-34

Распределение групп баллов по уровням сформированности учебной компетенции по административно-территориальным единицам (далее – АТЕ) по различным предметам представлено в таблицах 4а-4е.

В 30 АТЕ из 45 более 50% участников по русскому языку показали «высокий» и «средний» уровни сформированности учебной компетенции (наиболее высокий в образовательных организациях, подведомственных КО г. Саратова – 85,4%). В 44 АТЕ зафиксированы участники, показавшие «недостаточный» уровень достижений, наибольшее количество – в Ровенском муниципальном районе – 17,2%.

Таблица 4а

## Распределение групп баллов по русскому языку

Группы участников	Кол-во учреждений	Кол-во участников	Распределение групп баллов по уровням сформированности учебной компетенций*, (%)			
			«недостаточный»	«низкий»	«средний»	«высокий»
Саратовская область	470	7803	5,4	35,6	<b>40,7</b>	<b>18,3</b>
Алгайский район	5	55	9,1	49,1	30,9	10,9
Аркадакский район	7	39	5,1	33,3	<b>38,5</b>	<b>23,1</b>
Аткарский район	13	123	1,6	43,9	<b>39,8</b>	<b>14,6</b>
Базарно-Карабулакский район	12	97	2,1	41,2	<b>38,1</b>	<b>18,6</b>
Балаковский район	26	865	2,8	36,1	<b>43,8</b>	<b>17,3</b>
Балашовский район	26	293	3,4	31,4	<b>47,1</b>	<b>18,1</b>
Балтайский район	7	41	7,3	39,0	<b>39,0</b>	<b>14,6</b>
Вольский район	16	317	6,3	39,1	<b>41,6</b>	<b>12,9</b>
Воскресенский район	5	43	4,7	53,5	30,2	11,6
Дергачёвский район	4	50	12,0	30,0	<b>46,0</b>	<b>12,0</b>
Духовницкий район	6	40	10,0	32,5	<b>40,0</b>	<b>17,5</b>
Екатериновский район	12	62	9,7	43,5	33,9	12,9
Ершовский район	15	140	7,9	32,1	<b>42,9</b>	<b>17,1</b>
Ивантеевский район	6	37	2,7	35,1	<b>40,5</b>	<b>21,6</b>
Калининский район	14	80	3,8	40,0	<b>35,0</b>	<b>21,3</b>
Красноармейский район	8	98	10,2	42,9	37,8	9,2
Краснокутский район	7	77	6,5	46,8	39,0	7,8
Краснопартизанский район	3	27	7,4	40,7	<b>44,4</b>	<b>7,4</b>
Лысогорский район	10	53	5,7	37,7	<b>45,3</b>	<b>11,3</b>
Марковский район	14	207	5,3	39,6	<b>43,0</b>	<b>12,1</b>
Новобурасский район	5	45	13,3	42,2	35,6	8,9
Новоузенский район	6	91	16,5	38,5	34,1	11,0
Озинский район	9	61	14,8	52,5	29,5	3,3
Перелюбский район	8	48	10,4	37,5	<b>43,8</b>	<b>8,3</b>
Петровский район	5	77	2,6	27,3	<b>49,4</b>	<b>20,8</b>
Питерский район	6	40	5,0	50,0	27,5	17,5
Пугачевский район	15	199	11,1	42,2	35,2	11,6
Ровенский район	9	64	17,2	29,7	<b>37,5</b>	<b>15,6</b>
Романовский район	4	15	0,0	46,7	<b>46,7</b>	<b>6,7</b>
Ртищевский район	10	165	4,2	28,5	<b>40,6</b>	<b>26,7</b>
Самойловский район	5	41	9,8	51,2	31,7	7,3
Саратовский район	17	129	6,2	46,5	34,1	13,2
Советский район	6	91	7,7	46,2	34,1	12,1
Татищевский район	8	82	6,1	54,9	30,5	8,5
Турковский район	5	33	9,1	33,3	<b>21,2</b>	<b>36,4</b>
Федоровский район	5	32	3,1	50,0	37,5	9,4
Хвалынский район	3	55	1,8	41,8	<b>34,5</b>	<b>21,8</b>
Энгельсский район	36	728	5,9	38,6	<b>39,3</b>	<b>16,2</b>
Городской округ ЗАТО Светлый	2	65	1,5	44,6	<b>30,8</b>	<b>23,1</b>
КО Город Саратов	4	151	0,7	13,9	<b>40,4</b>	<b>45,0</b>

Группы участников	Кол-во учреждений	Кол-во участников	Распределение групп баллов по уровням сформированности учебной компетенций*, (%)			
			«недостаточный»	«низкий»	«средний»	«высокий»
Октябрьский район г. Саратова	10	389	3,1	22,1	<b>45,2</b>	<b>29,6</b>
Волжский район г. Саратова	13	528	5,3	37,1	<b>38,3</b>	<b>19,3</b>
Фрунзенский район г. Саратова	6	198	2,5	27,8	<b>40,9</b>	<b>28,8</b>
Ленинский район г. Саратова	30	992	4,2	30,5	<b>43,9</b>	<b>21,4</b>
Заводской район г. Саратова	19	616	7,3	33,9	<b>42,0</b>	<b>16,7</b>
Образовательные организации регионального подчинения	8	124	4,0	33,1	<b>40,3</b>	<b>22,6</b>

\* Столбец «Распределение групп баллов по уровням сформированности учебной компетенций в %»: если количество учеников в группах баллов «5» и «4» в сумме более 50% (качество знаний более 50%), соответствующие ячейки столбцов «4» и «5» маркируются жирным шрифтом.

В 4 АТЕ из 45 более 40% участников по математике показали «высокий» и «средний» уровни сформированности учебной компетенции (наиболее высокий в образовательных организациях Ивантеевского муниципального района – 43,2%). Во всех АТЕ зафиксированы участники, показавшие «недостаточный» уровень достижений, наибольшее количество – в Краснопартизанском муниципальном районе – 11,1%.

Таблица 4б

Распределение групп баллов по математике

Группы участников	Кол-во учреждений	Кол-во участников	Распределение групп баллов по уровням сформированности учебной компетенций, (%)			
			«недостаточный»	«низкий»	«средний»	«высокий»
Саратовская область	478	7877	23,7	47,8	24,3	4,2
Алгайский район	5	55	32,7	52,7	14,5	0,0
Аркадакский район	7	39	28,2	41,0	28,2	2,6
Аткарский район	12	97	23,7	50,5	20,6	5,2
Базарно-Карабулакский район	11	81	12,3	45,7	38,3	3,7
Балаковский район	26	825	21,0	49,3	24,2	5,5
Балашовский район	26	289	21,8	47,8	28,0	2,4
Балтайский район	7	41	26,8	46,3	19,5	7,3
Вольский район	16	292	21,6	49,3	25,0	4,1
Воскресенский район	5	42	23,8	52,4	23,8	0,0
Дергачёвский район	4	50	44,0	44,0	12,0	0,0
Духовницкий район	6	38	34,2	47,4	18,4	0,0
Екатериновский район	13	62	33,9	41,9	22,6	1,6

Группы участников	Кол-во учреждений	Кол-во участников	Распределение групп баллов по уровням сформированности учебной компетенции, (%)			
			«недостаточный»	«низкий»	«средний»	«высокий»
Ершовский район	15	134	20,1	44,0	33,6	2,2
Ивантеевский район	6	37	16,2	40,5	40,5	2,7
Калининский район	12	69	24,6	46,4	29,0	0,0
Красноармейский район	8	97	32,0	44,3	20,6	3,1
Краснокутский район	7	77	16,9	51,9	31,2	0,0
Краснопартизанский район	2	9	11,1	77,8	11,1	0,0
Лысогорский район	10	54	42,6	40,7	14,8	1,9
Марковский район	14	206	22,3	54,4	22,3	1,0
Новобурасский район	6	49	51,0	38,8	10,2	0,0
Новоузенский район	6	94	23,4	55,3	19,1	2,1
Озинский район	8	60	38,3	43,3	16,7	1,7
Перелюбский район	8	48	29,2	47,9	22,9	0,0
Петровский район	5	75	14,7	58,7	26,7	0,0
Питерский район	7	36	33,3	50,0	11,1	5,6
Пугачевский район	15	199	31,7	51,3	14,6	2,5
Ровенский район	8	53	17,0	62,3	20,8	0,0
Романовский район	5	37	24,3	67,6	8,1	0,0
Ртищевский район	10	168	17,9	39,9	36,3	6,0
Самойловский район	5	42	31,0	57,1	11,9	0,0
Саратовский район	17	132	28,8	56,1	13,6	1,5
Советский район	6	78	30,8	42,3	24,4	2,6
Татищевский район	8	78	32,1	59,0	9,0	0,0
Турковский район	5	34	20,6	44,1	32,4	2,9
Федоровский район	6	36	41,7	41,7	13,9	2,8
Хвалынский район	3	52	15,4	48,1	36,5	0,0
Энгельский район	35	672	27,7	47,8	21,6	3,0
КО Город Саратов	3	94	12,8	54,3	30,9	2,1
Октябрьский район г. Саратова	9	379	11,9	47,2	32,2	8,7
Волжский район г. Саратова	14	505	32,9	39,8	20,6	6,7
Фрунзенский район г. Саратова	5	150	24,0	44,0	24,7	7,3
Кировский район г. Саратова	14	460	33,9	45,9	17,2	3,0
Ленинский район г. Саратова	30	954	16,6	45,0	32,0	6,5
Заводской район г. Саратова	19	603	21,9	53,4	21,9	2,8
Образовательные организации регионального подчинения	9	195	14,9	44,6	29,7	10,8

В 6 АТЕ из 29 более 50% участников по физике показали «высокий» и «средний» уровни сформированности учебной компетенции (наиболее высокий в образовательных организациях Лысогорского муниципального района – 100%, 1 участник). В 20 АТЕ зафиксированы участники,

показавшие «недостаточный» уровень достижений, наибольшее количество – в Озинском муниципальном районе – 60%.

Таблица 4в

Распределение групп баллов по физике

Группы участников	Кол-во учреждений	Кол-во участников	Распределение групп баллов по уровням сформированности учебной компетенций*, (%)			
			«недостаточный»	«низкий»	«средний»	«высокий»
Саратовская область	112	1356	6,1	54,0	35,5	4,4
Алгайский район	1	8	12,5	62,5	25,0	0,0
Аткарский район	3	19	5,3	52,6	26,3	15,8
Базарно-Карабулакский район	1	7	14,3	57,1	28,6	0,0
Балаковский район	14	238	2,9	50,0	39,5	7,6
Балашовский район	3	30	0,0	50,0	50,0	0,0
Вольский район	4	33	12,1	33,3	48,5	6,1
Дергачёвский район	1	8	0,0	75,0	25,0	0,0
Ершовский район	1	5	0,0	60,0	40,0	0,0
Калининский район	1	5	20,0	60,0	20,0	0,0
Лысогорский район	1	1	0,0	0,0	100,0	0,0
Марковский район	8	42	2,4	57,1	40,5	0,0
Новобурасский район	2	6	16,7	50,0	16,7	16,7
Озинский район	1	10	60,0	40,0	0,0	0,0
Перелюбский район	2	10	0,0	60,0	40,0	0,0
Петровский район	3	9	0,0	88,9	11,1	0,0
Пугачевский район	2	15	13,3	66,7	20,0	0,0
Романовский район	1	4	0,0	50,0	<b>50,0</b>	<b>0,0</b>
Советский район	2	18	5,6	83,3	11,1	0,0
Татищевский район	1	13	0,0	76,9	23,1	0,0
Федоровский район	3	9	11,1	33,3	<b>55,6</b>	<b>0,0</b>
Хвалынский район	2	5	40,0	60,0	0,0	0,0
Энгельсский район	10	138	6,5	55,8	33,3	4,3
КО Город Саратов	1	19	0,0	78,9	21,1	0,0
Октябрьский район г. Саратова	7	93	4,3	47,3	43,0	5,4
Волжский район г. Саратова	6	121	9,1	48,8	34,7	7,4
Фрунзенский район г. Саратова	2	29	10,3	31,0	<b>55,2</b>	<b>3,4</b>
Кировский район г. Саратова	8	104	7,7	63,5	27,9	1,0
Ленинский район г. Саратова	6	120	5,8	49,2	38,3	6,7
Заводской район г. Саратова	9	155	5,2	56,8	36,8	1,3
Образовательные организации регионального подчинения	6	82	4,9	62,2	29,3	3,7

\* Столбец «Распределение групп баллов по уровням сформированности учебной компетенций в %»: если количество учеников в группах баллов «5» и «4» в сумме более 50% (качество знаний более 50%), соответствующие ячейки столбцов «4» и «5» маркируются жирным шрифтом.



В 18 АТЕ из 27 более 50% участников по биологии показали «высокий» и «средний» уровни сформированности учебной компетенции (наиболее высокий в образовательных организациях Базарно-Карабулакского муниципального района – 93,8%). В 8 АТЕ зафиксированы участники, показавшие «недостаточный» уровень достижений, наибольшее количество – в Пугачёвском муниципальном районе – 16,7%.

Таблица 4г

Распределение групп баллов по биологии

Группы участников	Кол-во учреждений	Кол-во участников	Распределение групп баллов по уровням сформированности учебной компетенций*, (%)			
			«недостаточный»	«низкий»	«средний»	«высокий»
Саратовская область	102	766	1,0	41,3	<b>50,4</b>	<b>7,3</b>
Аркадакский район	2	8	0,0	25,0	<b>75,0</b>	<b>0,0</b>
Аткарский район	2	9	0,0	33,3	<b>22,2</b>	<b>44,4</b>
Базарно-Карабулакский район	2	16	0,0	6,3	<b>81,3</b>	<b>12,5</b>
Балашовский район	3	23	4,3	39,1	<b>56,5</b>	<b>0,0</b>
Вольский район	7	48	0,0	35,4	<b>56,3</b>	<b>8,3</b>
Дергачёвский район	1	11	0,0	54,5	45,5	0,0
Екатериновский район	1	1	0,0	100,0	0,0	0,0
Ершовский район	3	14	0,0	71,4	28,6	0,0
Калининский район	1	2	0,0	50,0	<b>50,0</b>	<b>0,0</b>
Марковский район	8	29	0,0	41,4	<b>58,6</b>	<b>0,0</b>
Новобурасский район	3	10	0,0	80,0	20,0	0,0
Озинский район	1	7	0,0	14,3	<b>85,7</b>	<b>0,0</b>
Перелюбский район	5	12	8,3	58,3	33,3	0,0
Петровский район	4	22	0,0	40,9	<b>54,5</b>	<b>4,5</b>
Пугачевский район	1	6	16,7	50,0	16,7	16,7
Саратовский район	1	4	0,0	25,0	<b>50,0</b>	<b>25,0</b>
Советский район	4	17	0,0	35,3	<b>47,1</b>	<b>17,6</b>
Федоровский район	4	8	12,5	62,5	25,0	0,0
Хвалынский район	3	13	0,0	76,9	23,1	0,0
Энгельский район	10	93	0,0	50,5	45,2	4,3
КО Город Саратов	1	9	0,0	22,2	<b>77,8</b>	<b>0,0</b>
Октябрьский район г. Саратова	6	70	1,4	34,3	<b>41,4</b>	<b>22,9</b>
Волжский район г. Саратова	4	37	0,0	48,6	<b>37,8</b>	<b>13,5</b>
Фрунзенский район г. Саратова	3	30	3,3	20,0	<b>70,0</b>	<b>6,7</b>
Кировский район г. Саратова	7	54	1,9	40,7	<b>51,9</b>	<b>5,6</b>
Ленинский район г. Саратова	5	90	1,1	37,8	<b>53,3</b>	<b>7,8</b>
Заводской район г. Саратова	7	65	0,0	40,0	<b>58,5</b>	<b>1,5</b>
Образовательные организации регионального подчинения	3	58	0,0	43,1	<b>53,4</b>	<b>3,4</b>



\* Столбец «Распределение групп баллов по уровням сформированности учебной компетенций в %»: если количество учеников в группах баллов «5» и «4» в сумме более 50% (качество знаний более 50%), соответствующие ячейки столбцов «4» и «5» маркируются жирным шрифтом.

В одном АТЕ из 44 респондентов 50% участников по истории показали «высокий» и «средний» уровни сформированности учебной компетенции (Хвалынский муниципальный район – 50%). В 41 АТЕ зафиксированы участники, показавшие «недостаточный» уровень достижений, наибольшее количество – в Новобурасском муниципальном районе – 83,3%.

Таблица 4д

Распределение групп баллов по истории

Группы участников	Кол-во учреждений	Кол-во участников	Распределение групп баллов по уровням сформированности учебной компетенций*, (%)			
			«недостаточный»	«низкий»	«средний»	«высокий»
Саратовская область	339	3635	42,2	46,0	10,2	1,7
Алгейский район	5	42	73,8	21,4	4,8	0,0
Аркадакский район	4	12	41,7	50,0	8,3	0,0
Аткарский район	8	32	31,3	53,1	15,6	0,0
Базарно-Карабулакский район	5	31	6,5	83,9	9,7	0,0
Балаковский район	15	195	49,2	37,9	11,3	1,5
Балашовский район	26	215	54,9	42,3	2,8	0,0
Балтайский район	7	40	35,0	52,5	12,5	0,0
Вольский район	9	82	37,8	54,9	4,9	2,4
Воскресенский район	5	41	53,7	31,7	14,6	0,0
Дергачёвский район	4	30	53,3	40,0	6,7	0,0
Духовницкий район	6	38	57,9	34,2	5,3	2,6
Екатериновский район	11	59	55,9	37,3	5,1	1,7
Ершовский район	11	103	28,2	57,3	14,6	0,0
Ивантеевский район	4	19	36,8	36,8	26,3	0,0
Калининский район	12	52	25,0	69,2	5,8	0,0
Красноармейский район	8	92	64,1	25,0	5,4	5,4
Краснокутский район	7	73	52,1	34,2	11,0	2,7
Краснопартизанский район	3	23	47,8	21,7	30,4	0,0
Лысогорский район	10	47	53,2	42,6	4,3	0,0
Марковский район	4	32	15,6	75,0	9,4	0,0
Новобурасский район	3	6	83,3	16,7	0,0	0,0
Новоузенский район	6	92	28,3	60,9	10,9	0,0
Озинский район	8	27	44,4	44,4	11,1	0,0
Перелюбский район	3	12	16,7	66,7	8,3	8,3
Питерский район	6	36	36,1	44,4	13,9	5,6
Пугачевский район	4	161	43,5	38,5	11,8	6,2
Ровенский район	9	59	42,4	50,8	6,8	0,0
Романовский район	4	14	64,3	28,6	7,1	0,0
Ртищевский район	10	164	18,9	57,3	22,6	1,2
Самойловский район	5	42	64,3	31,0	2,4	2,4
Саратовский район	16	122	53,3	43,4	2,5	0,8
Татищевский район	7	46	56,5	39,1	4,3	0,0

Группы участников	Кол-во учреждений	Кол-во участников	Распределение групп баллов по уровням сформированности учебной компетенций*, (%)			
			«недостаточный»	«низкий»	«средний»	«высокий»
Турковский район	5	31	51,6	29,0	16,1	3,2
Федоровский район	2	13	46,2	38,5	15,4	0,0
Хвалынский район	1	2	0,0	50,0	<b>0,0</b>	<b>50,0</b>
Энгельсский район	21	181	41,4	46,4	11,6	0,6
Городской округ ЗАТО Светлый	1	41	36,6	61,0	2,4	0,0
КО Город Саратов	2	54	29,6	51,9	18,5	0,0
Октябрьский район г. Саратова	3	41	12,2	70,7	17,1	0,0
Волжский район г. Саратова	7	143	36,4	53,8	8,4	1,4
Фрунзенский район г. Саратова	3	73	41,1	54,8	4,1	0,0
Кировский район г. Саратова	10	216	57,9	34,3	6,0	1,9
Ленинский район г. Саратова	20	508	32,5	51,0	13,6	3,0
Заводской район г. Саратова	14	239	49,8	38,1	10,9	1,3
Образовательные организации регионального подчинения	5	54	20,4	63,0	13,0	3,7

\* Столбец «Распределение групп баллов по уровням сформированности учебной компетенций в %»: если количество учеников в группах баллов «5» и «4» в сумме более 50% (качество знаний более 50%), соответствующие ячейки столбцов «4» и «5» маркируются жирным шрифтом.

В 10 АТЕ из 27 более 50% участников по общественнознанию показали «высокий» и «средний» уровни сформированности учебной компетенции (наиболее высокий в образовательных организациях Пугачёвского муниципального района – 100%, 9 участников). В 23 АТЕ зафиксированы участники, показавшие «недостаточный» уровень достижений, наибольшее количество – в Фёдоровском муниципальном районе – 50%.

Таблица 4е

Распределение групп баллов по общественнознанию

Группы участников	Кол-во учреждений	Кол-во участников	Распределение групп баллов по уровням сформированности учебной компетенций*, (%)			
			«недостаточный»	«низкий»	«средний»	«высокий»
Саратовская область	129	1847	10,6	43,7	39,3	6,3
Аркадакский район	3	17	11,8	41,2	41,2	5,9
Аткарский район	2	25	20,0	40,0	36,0	4,0
Базарно-Карабулакский район	6	40	7,5	32,5	<b>52,5</b>	<b>7,5</b>
Балаковский район	15	266	9,0	49,6	36,1	5,3

Группы участников	Кол-во учреждений	Кол-во участников	Распределение групп баллов по уровням сформированности учебной компетенций*, (%)			
			«недостаточный»	«низкий»	«средний»	«высокий»
Вольский район	8	114	14,9	46,5	32,5	6,1
Ершовский район	2	9	11,1	44,4	44,4	0,0
Ивантеевский район	1	4	0,0	50,0	<b>50,0</b>	<b>0,0</b>
Калининский район	1	9	0,0	33,3	<b>55,6</b>	<b>11,1</b>
Лысогорский район	1	3	0,0	100,0	0,0	0,0
Марковский район	12	95	9,5	52,6	35,8	2,1
Новобурасский район	5	24	20,8	58,3	16,7	4,2
Озинский район	1	21	23,8	57,1	19,0	0,0
Перелюбский район	2	12	8,3	41,7	<b>50,0</b>	<b>0,0</b>
Петровский район	4	45	2,2	53,3	37,8	6,7
Пугачевский район	1	9	0,0	0,0	<b>77,8</b>	<b>22,2</b>
Романовский район	1	8	25,0	62,5	12,5	0,0
Советский район	4	37	27,0	45,9	21,6	5,4
Татищевский район	1	19	5,3	47,4	42,1	5,3
Федоровский район	1	2	50,0	50,0	0,0	0,0
Хвалынский район	3	33	9,1	33,3	<b>48,5</b>	<b>9,1</b>
Энгельсский район	14	246	9,3	49,2	36,2	5,3
Октябрьский район г. Саратова	8	166	6,6	31,9	<b>49,4</b>	<b>12,0</b>
Волжский район г. Саратова	8	171	18,7	48,0	28,1	5,3
Фрунзенский район г. Саратова	2	28	10,7	39,3	<b>35,7</b>	<b>14,3</b>
Кировский район г. Саратова	4	75	6,7	34,7	<b>54,7</b>	<b>4,0</b>
Ленинский район г. Саратова	10	223	7,2	34,1	<b>49,3</b>	<b>9,4</b>
Заводской район г. Саратова	7	127	11,0	44,1	41,7	3,1
Образовательные организации регионального подчинения	2	19	10,5	42,1	36,8	10,5

\* Столбец «Распределение групп баллов по уровням сформированности учебной компетенций в %»: если количество учеников в группах баллов «5» и «4» в сумме более 50% (качество знаний более 50%), соответствующие ячейки столбцов «4» и «5» маркируются жирным шрифтом.

Распределение групп баллов по уровням сформированности учебной компетенции по АТЕ по различным предметам в совокупности представлено в таблице 4.

Таблица 4

Группы участников	Распределение групп баллов по уровням сформированности учебной компетенций по всем исследуемым предметам*, (%)																							
	«недостаточный»						«низкий»						«средний»						«высокий»					
	русский язык	математика	физика	биология	история	обществознание	русский язык	математика	физика	биология	история	обществознание	русский язык	математика	физика	биология	история	обществознание	русский язык	математика	физика	биология	история	обществознание
Саратовская область	5,4	23,7	6,1	1,0	42,2	10,6	35,6	47,8	54,0	41,3	46,0	43,7	40,7	24,3	35,5	50,4	10,2	39,3	18,3	4,2	4,4	7,3	1,7	6,3
Алгейский район	9,1	32,7	12,5	-	73,8	-	49,1	52,7	62,5	-	21,4	-	30,9	14,5	25,0	-	4,8	-	10,9	0,0	0,0	-	0,0	-
Аркадакский район	5,1	28,2	-	0,0	41,7	11,8	33,3	41,0	-	25,0	50,0	41,2	38,5	28,2	-	75,0	8,3	41,2	23,1	2,6	-	0,0	0,0	5,9
Аткарский район	1,6	23,7	5,3	0,0	31,3	20,0	43,9	50,5	52,6	33,3	53,1	40,0	39,8	20,6	26,3	22,2	15,6	36,0	14,6	5,2	15,8	44,4	0,0	4,0
Базарно-Карабулакский район	2,1	12,3	14,3	0,0	6,5	7,5	41,2	45,7	57,1	6,3	83,9	32,5	38,1	38,3	28,6	81,3	9,7	52,5	18,6	3,7	0,0	12,5	0,0	7,5
Балаковский район	2,8	21,0	2,9	-	49,2	9,0	36,1	49,3	50,0	-	37,9	49,6	43,8	24,2	39,5	-	11,3	36,1	17,3	5,5	7,6	-	1,5	5,3
Балашовский район	3,4	21,8	0,0	4,3	54,9	-	31,4	47,8	50,0	39,1	42,3	-	47,1	28,0	50,0	56,5	2,8	-	18,1	2,4	0,0	0,0	0,0	-
Балтайский район	7,3	26,8	-	-	35,0	-	39,0	46,3	-	-	52,5	-	39,0	19,5	-	-	12,5	-	14,6	7,3	-	-	0,0	-
Вольский район	6,3	21,6	12,1	0,0	37,8	14,9	39,1	49,3	33,3	35,4	54,9	46,5	41,6	25,0	48,5	56,3	4,9	32,5	12,9	4,1	6,1	8,3	2,4	6,1
Воскресенский район	4,7	23,8	-	-	53,7	-	53,5	52,4	-	-	31,7	-	30,2	23,8	-	-	14,6	-	11,6	0,0	-	-	0,0	-
Дергачёвский район	12,0	44,0	0,0	0,0	53,3	-	30,0	44,0	75,0	54,5	40,0	-	46,0	12,0	25,0	45,5	6,7	-	12,0	0,0	0,0	0,0	0,0	-
Духовницкий район	10,0	34,2	-	-	57,9	-	32,5	47,4	-	-	34,2	-	40,0	18,4	-	-	5,3	-	17,5	0,0	-	-	2,6	-
Екатериновский район	9,7	33,9	-	0,0	55,9	-	43,5	41,9	-	100,0	37,3	-	33,9	22,6	-	0,0	5,1	-	12,9	1,6	-	0,0	1,7	-
Ершовский район	7,9	20,1	0,0	0,0	28,2	11,1	32,1	44,0	60,0	71,4	57,3	44,4	42,9	33,6	40,0	28,6	14,6	44,4	17,1	2,2	0,0	0,0	0,0	0,0
Ивантеевский район	2,7	16,2	-	-	36,8	0,0	35,1	40,5	-	-	36,8	50,0	40,5	40,5	-	-	26,3	50,0	21,6	2,7	-	-	0,0	0,0
Калининский район	3,8	24,6	20,0	0,0	25,0	0,0	40,0	46,4	60,0	50,0	69,2	33,3	35,0	29,0	20,0	50,0	5,8	55,6	21,3	0,0	0,0	0,0	0,0	11,1

Группы участников	Распределение групп баллов по уровням сформированности учебной компетенций по всем исследуемым предметам*, (%)																							
	«недостаточный»						«низкий»						«средний»						«высокий»					
	русский язык	математика	физика	биология	история	обществознание	русский язык	математика	физика	биология	история	обществознание	русский язык	математика	физика	биология	история	обществознание	русский язык	математика	физика	биология	история	обществознание
Красноармейский район	10,2	32,0	-	-	64,1	-	42,9	44,3	-	-	25,0	-	37,8	20,6	-	-	5,4	-	9,2	3,1	-	-	5,4	-
Краснокутский район	6,5	16,9	-	-	52,1	-	46,8	51,9	-	-	34,2	-	39,0	31,2	-	-	11,0	-	7,8	0,0	-	-	2,7	-
Краснопартизанский район	7,4	11,1	-	-	47,8	-	40,7	77,8	-	-	21,7	-	44,4	11,1	-	-	30,4	-	7,4	0,0	-	-	0,0	-
Лысогорский район	5,7	42,6	0,0	-	53,2	0,0	37,7	40,7	0,0	-	42,6	100,0	45,3	14,8	100,0	-	4,3	0,0	11,3	1,9	0,0	-	0,0	0,0
Марксовский район	5,3	22,3	2,4	0,0	15,6	9,5	39,6	54,4	57,1	41,4	75,0	52,6	43,0	22,3	40,5	58,6	9,4	35,8	12,1	1,0	0,0	0,0	0,0	2,1
Новобураский район	13,3	51,0	16,7	0,0	83,3	20,8	42,2	38,8	50,0	80,0	16,7	58,3	35,6	10,2	16,7	20,0	0,0	16,7	8,9	0,0	16,7	0,0	0,0	4,2
Новоузенский район	16,5	23,4	-	-	28,3	-	38,5	55,3	-	-	60,9	-	34,1	19,1	-	-	10,9	-	11,0	2,1	-	-	0,0	-
Озинский район	14,8	38,3	60,0	0,0	44,4	23,8	52,5	43,3	40,0	14,3	44,4	57,1	29,5	16,7	0,0	85,7	11,1	19,0	3,3	1,7	0,0	0,0	0,0	0,0
Перелюбский район	10,4	29,2	0,0	8,3	16,7	8,3	37,5	47,9	60,0	58,3	66,7	41,7	43,8	22,9	40,0	33,3	8,3	50,0	8,3	0,0	0,0	0,0	8,3	0,0
Петровский район	2,6	14,7	0,0	0,0	-	2,2	27,3	58,7	88,9	40,9	-	53,3	49,4	26,7	11,1	54,5	-	37,8	20,8	0,0	0,0	4,5	-	6,7
Питерский район	5,0	33,3	-	-	36,1	-	50,0	50,0	-	-	44,4	-	27,5	11,1	-	-	13,9	-	17,5	5,6	-	-	5,6	-
Пугачевский район	11,1	31,7	13,3	16,7	43,5	0,0	42,2	51,3	66,7	50,0	38,5	0,0	35,2	14,6	20,0	16,7	11,8	77,8	11,6	2,5	0,0	16,7	6,2	22,2
Ровенский район	17,2	17,0	-	-	42,4	-	29,7	62,3	-	-	50,8	-	37,5	20,8	-	-	6,8	-	15,6	0,0	-	-	0,0	-
Романовский район	0,0	24,3	0,0	-	64,3	25,0	46,7	67,6	50,0	-	28,6	62,5	46,7	8,1	50,0	-	7,1	12,5	6,7	0,0	0,0	-	0,0	0,0
Ртищевский район	4,2	17,9	-	-	18,9	-	28,5	39,9	-	-	57,3	-	40,6	36,3	-	-	22,6	-	26,7	6,0	-	-	1,2	-
Самойловский район	9,8	31,0	-	-	64,3	-	51,2	57,1	-	-	31,0	-	31,7	11,9	-	-	2,4	-	7,3	0,0	-	-	2,4	-
Саратовский район	6,2	28,8	-	0,0	53,3	-	46,5	56,1	-	25,0	43,4	-	34,1	13,6	-	50,0	2,5	-	13,2	1,5	-	25,0	0,8	-

Группы участников	Распределение групп баллов по уровням сформированности учебной компетенции по всем исследуемым предметам*, (%)																							
	«недостаточный»						«низкий»						«средний»						«высокий»					
	русский язык	математика	физика	биология	история	обществознание	русский язык	математика	физика	биология	история	обществознание	русский язык	математика	физика	биология	история	обществознание	русский язык	математика	физика	биология	история	обществознание
Советский район	7,7	30,8	5,6	0,0	-	27,0	46,2	42,3	83,3	35,3	-	45,9	34,1	24,4	11,1	47,1	-	21,6	12,1	2,6	0,0	17,6	-	5,4
Татищевский район	6,1	32,1	0,0	-	56,5	5,3	54,9	59,0	76,9	-	39,1	47,4	30,5	9,0	23,1	-	4,3	42,1	8,5	0,0	0,0	-	0,0	5,3
Турковский район	9,1	20,6	-	-	51,6	-	33,3	44,1	-	-	29,0	-	21,2	32,4	-	-	16,1	-	36,4	2,9	-	-	3,2	-
Федоровский район	3,1	41,7	11,1	12,5	46,2	50,0	50,0	41,7	33,3	62,5	38,5	50,0	37,5	13,9	55,6	25,0	15,4	0,0	9,4	2,8	0,0	0,0	0,0	0,0
Хвалынский район	1,8	15,4	40,0	0,0	0,0	9,1	41,8	48,1	60,0	76,9	50,0	33,3	34,5	36,5	0,0	23,1	0,0	48,5	21,8	0,0	0,0	0,0	50,0	9,1
Энгельсский район	5,9	27,7	6,5	0,0	41,4	9,3	38,6	47,8	55,8	50,5	46,4	49,2	39,3	21,6	33,3	45,2	11,6	36,2	16,2	3,0	4,3	4,3	0,6	5,3
МО г. Шиханы	-	-	-	-	-	-	-	-	-	-	-	-	-	-	-	-	-	-	-	-	-	-	-	-
Городской округ ЗАТО Светлый	1,5	-	-	-	36,6	-	44,6	-	-	-	61,0	-	30,8	-	-	-	2,4	-	23,1	-	-	-	0,0	-
КО Город Саратов	0,7	12,8	0,0	0,0	29,6	-	13,9	54,3	78,9	22,2	51,9	-	40,4	30,9	21,1	77,8	18,5	-	45,0	2,1	0,0	0,0	0,0	-
Октябрьский район г. Саратова	3,1	11,9	4,3	1,4	12,2	6,6	22,1	47,2	47,3	34,3	70,7	31,9	45,2	32,2	43,0	41,4	17,1	49,4	29,6	8,7	5,4	22,9	0,0	12,0
Волжский район г. Саратова	5,3	32,9	9,1	0,0	36,4	18,7	37,1	39,8	48,8	48,6	53,8	48,0	38,3	20,6	34,7	37,8	8,4	28,1	19,3	6,7	7,4	13,5	1,4	5,3
Фрунзенский район г. Саратова	2,5	24,0	10,3	3,3	41,1	10,7	27,8	44,0	31,0	20,0	54,8	39,3	40,9	24,7	55,2	70,0	4,1	35,7	28,8	7,3	3,4	6,7	0,0	14,3
Кировский район г. Саратова	-	33,9	7,7	1,9	57,9	6,7	-	45,9	63,5	40,7	34,3	34,7	-	17,2	27,9	51,9	6,0	54,7	-	3,0	1,0	5,6	1,9	4,0
Ленинский район г. Саратова	4,2	16,6	5,8	1,1	32,5	7,2	30,5	45,0	49,2	37,8	51,0	34,1	43,9	32,0	38,3	53,3	13,6	49,3	21,4	6,5	6,7	7,8	3,0	9,4
Заводской район г. Саратова	7,3	21,9	5,2	0,0	49,8	11,0	33,9	53,4	56,8	40,0	38,1	44,1	42,0	21,9	36,8	58,5	10,9	41,7	16,7	2,8	1,3	1,5	1,3	3,1

Группы участников	Распределение групп баллов по уровням сформированности учебной компетенции по всем исследуемым предметам*, (%)																							
	«недостаточный»						«низкий»						«средний»						«высокий»					
	русский язык	математика	физика	биология	история	обществознание	русский язык	математика	физика	биология	история	обществознание	русский язык	математика	физика	биология	история	обществознание	русский язык	математика	физика	биология	история	обществознание
МО пос. Михайловский	-	-	-	-	-	-	-	-	-	-	-	-	-	-	-	-	-	-	-	-	-	-	-	-
Образовательные организации регионального подчинения	4,0	14,9	4,9	0,0	20,4	10,5	33,1	44,6	62,2	43,1	63,0	42,1	40,3	29,7	29,3	53,4	13,0	36,8	22,6	10,8	3,7	3,4	3,7	10,5

В совокупности по всем предметам минимальное количество участников, выраженное в процентах, показавших «недостаточный» уровень сформированности учебной компетенции в Октябрьском районе города Саратова (при условии написания диагностических работ по всем предметам).

Среди АТЕ, в которых обучающиеся писали диагностические работы по всем предлагаемым предметам максимальный процент участников, показавших:

«недостаточный» уровень сформированности учебной компетенции в Новобураском районе;

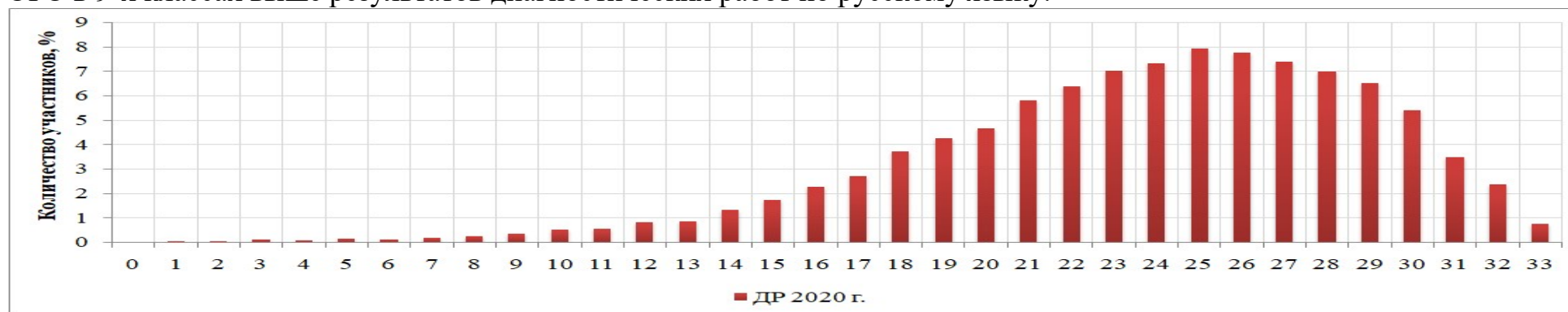
«низкий» уровень – в Марксовском районе;

«средний» уровень – в Базарно-Карабулакском районе;

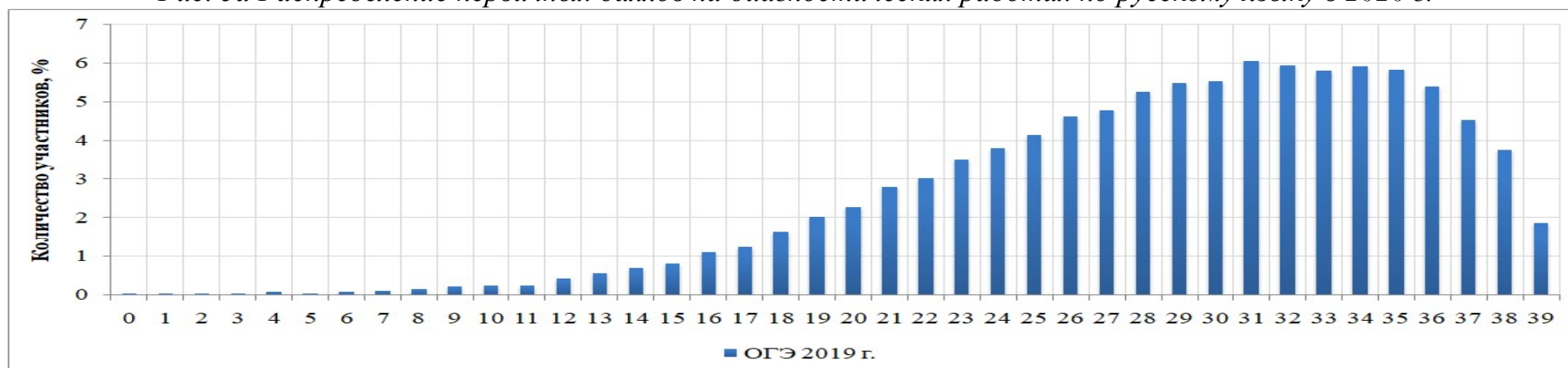
«высокий» уровень – в Аткарском районе.



В соответствии с распределением первичных баллов по результатам диагностических работ в 10 классе по русскому языку (рисунок 5а) максимальный процент обучающихся приходится на 25-26 первичных баллов, что в соответствии со шкалой перевода баллов может являться как отметкой «3», так и отметкой «4», в зависимости от выполнения критериев. В соответствии с результатами ОГЭ по русскому языку в 2019 году, пиковые значения процента обучающихся приходятся на 31-34 первичных балла, что по шкале перевода на отметки может соответствовать как отметке «4», так и отметке «5», в зависимости от выполнения критериев. Несмотря на то, что максимальное количество баллов в диагностических работах по русскому языку 2020 года и ОГЭ 2019 года отличается, в среднем, результаты по ОГЭ в 9-х классах выше результатов диагностических работ по русскому языку.

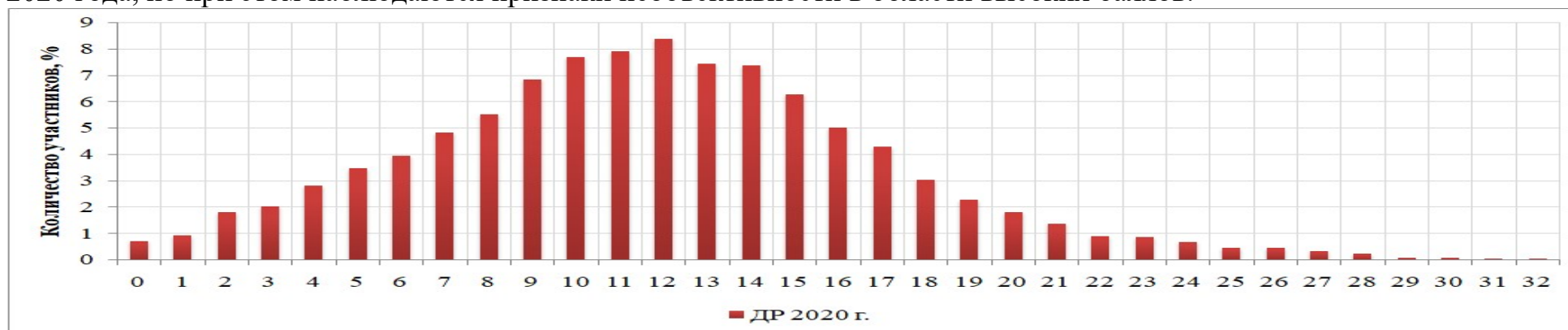


*Рис. 5а Распределение первичных баллов на диагностических работах по русскому языку в 2020 г.*

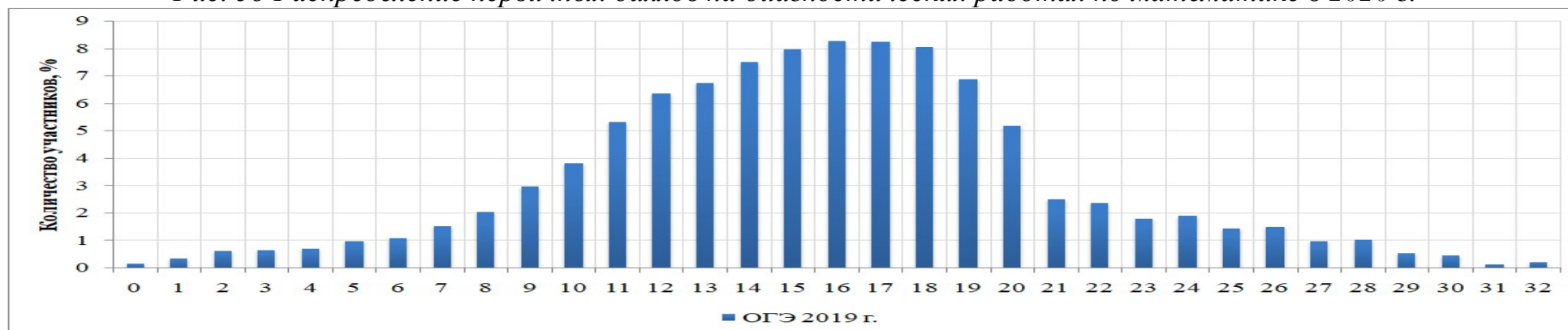


*Рис. 5а Распределение первичных баллов на ОГЭ по русскому языку в 2019 г.*

В соответствии с распределением первичных баллов по результатам диагностических работ в 10 классах по математике (рисунок 5б) максимальный процент обучающихся приходится на 10-13 первичных баллов, что в соответствии со шкалой перевода баллов может являться как оценкой «2», так и оценкой «3», в зависимости от выполнения критериев. Отметку «5» по итогам диагностических работ получили 4,2% обучающихся. В соответствии с результатами диагностических работ по математике в 2020 году и ОГЭ в 2019 году пиковые значения процента обучающихся по ОГЭ приходятся на 16-18 первичных баллов, что в шкале перевода на отметки соответствует оценке «4». В среднем, результаты по ОГЭ 2019 года в 9-х классах выше результатов диагностических работ по математике 2020 года, но при этом наблюдаются признаки необъективности в области высоких баллов.

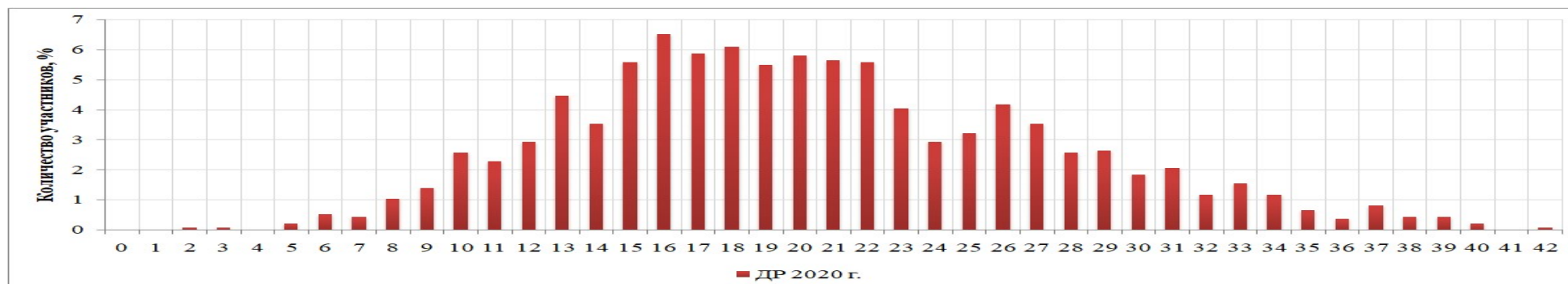


*Рис. 5б Распределение первичных баллов на диагностических работах по математике в 2020 г.*

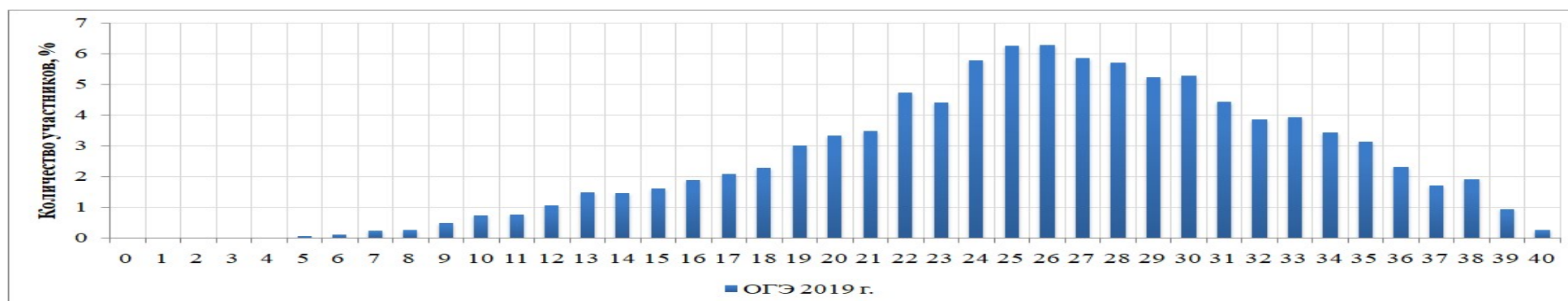


*Рис. 5б Распределение первичных баллов на ОГЭ по математике в 2019 г.*

В соответствии с распределением первичных баллов по результатам диагностических работ в 10 классе по физике (рисунок 5в) максимальный процент обучающихся приходится на 16-18 первичных баллов, что соответствует оценке «3» по шкале перевода баллов. Среди участников диагностических работ по физике отсутствуют респонденты, набравшие 0, 1 или 4 балла, 6,2% десятиклассников получили неудовлетворительную отметку. Максимальное значение процента участников ОГЭ по физике в 2019 году приходится на 26-27 первичных баллов, что по шкале перевода соответствует отметке «4». В среднем, результаты ОГЭ по физике в 2019 году выше результатов диагностических работ. Одной из причин может быть выбор предметов на ОГЭ.



*Рис. 5в Распределение первичных баллов на диагностических работах по физике в 2020 г.*



*Рис. 5в Распределение первичных баллов на ОГЭ по физике в 2019 г.*

Распределение первичных баллов по результатам диагностических работ в 10 классе по биологии (рисунок 5з) не имеет чётко выраженной параболической структуры, что является признаком необъективности полученных результатов. Распределение первичных баллов по биологии на ОГЭ в 2019 году имеет очертание «Гауссовой кривой» (отсутствуют явные всплески). Наибольший процент обучающихся приходится на 24-26 первичных баллов, что по шкале перевода на отметки находится на границе отметок «3» и «4». В целом результаты ОГЭ по биологии в 9-х классах 2019 года коррелируют с результатами диагностических работ по биологии в 10 классе 2020 года.

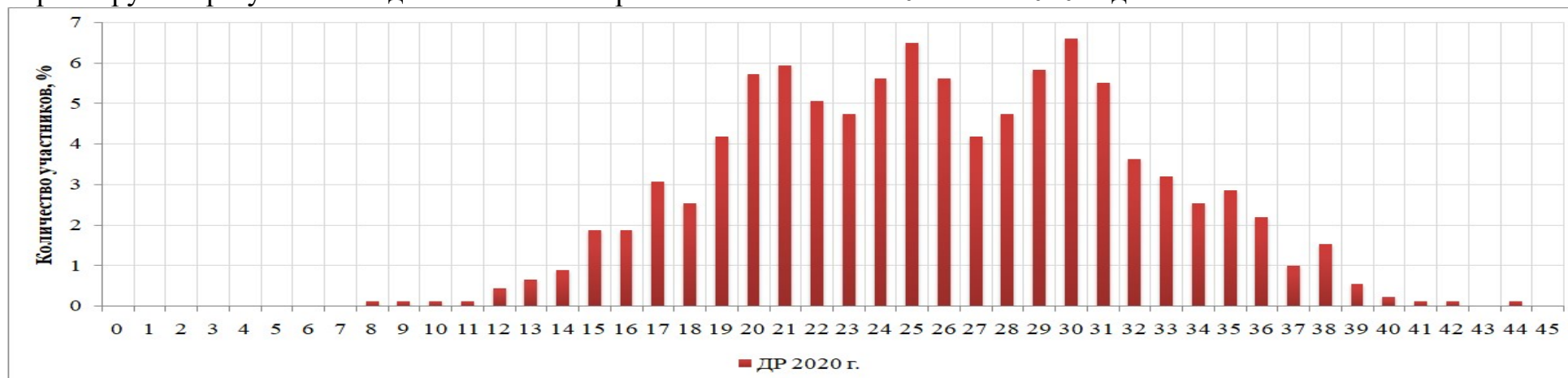


Рис. 5з Распределение первичных баллов на диагностических работах по биологии в 2020 г.



Рис. 5г Распределение первичных баллов на ОГЭ по биологии в 2019 г.

В соответствии с распределением первичных баллов по результатам диагностических работ в 10 классе по истории (рисунок 5д) максимальный процент обучающихся приходится на 7-9 первичных баллов, что соответствует отметке «2» по шкале перевода баллов, 42,2% участников показали «недостаточный» уровень развития учебных компетенций. Распределение первичных баллов по истории на ОГЭ в 2019 году имеет несколько ярко выраженных пиковых значений, что говорит о признаках необъективности полученных результатов. В целом результаты ОГЭ по истории в 9-х классах выше результатов диагностических работ по истории.

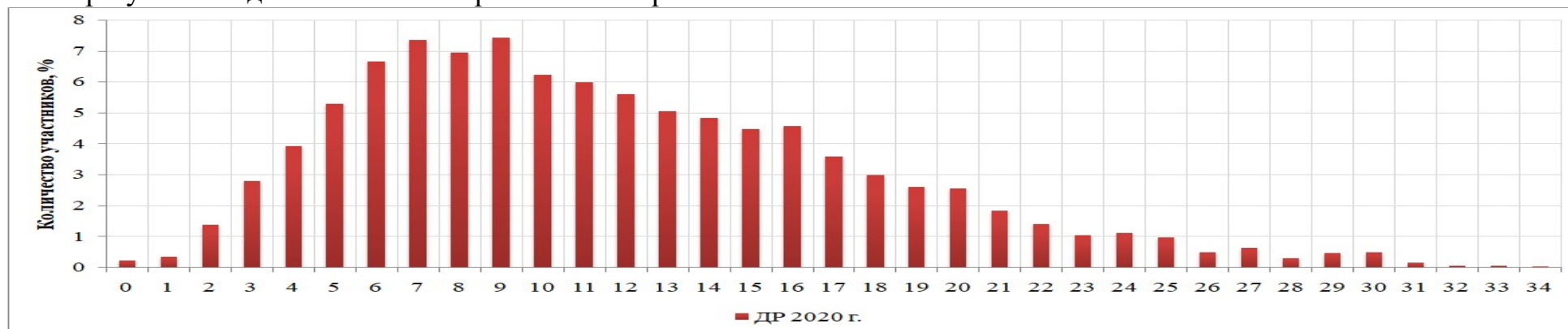


Рис. 5д Распределение первичных баллов на диагностических работах по истории в 2020 г.

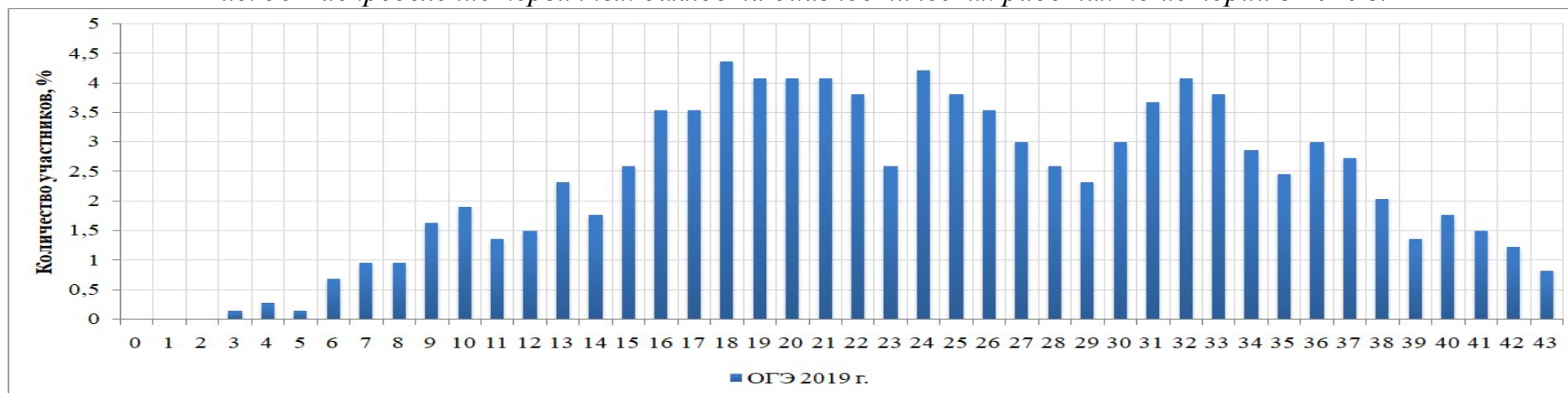
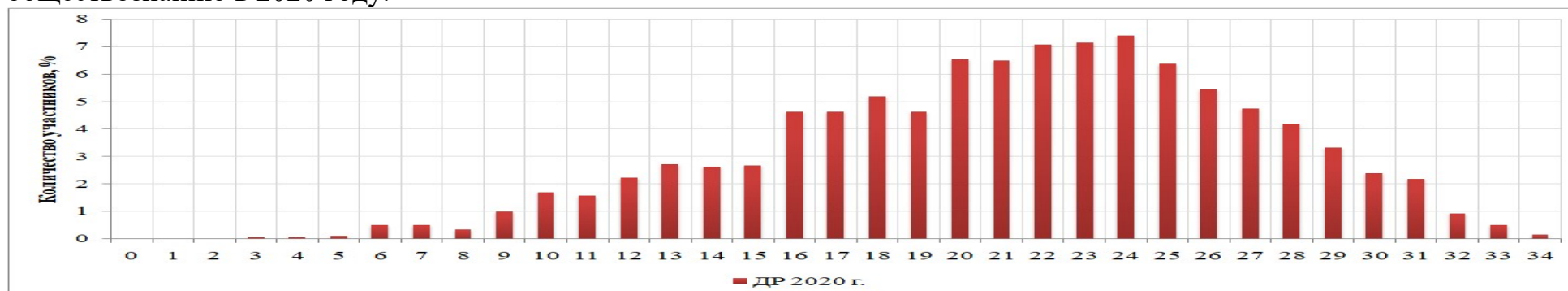


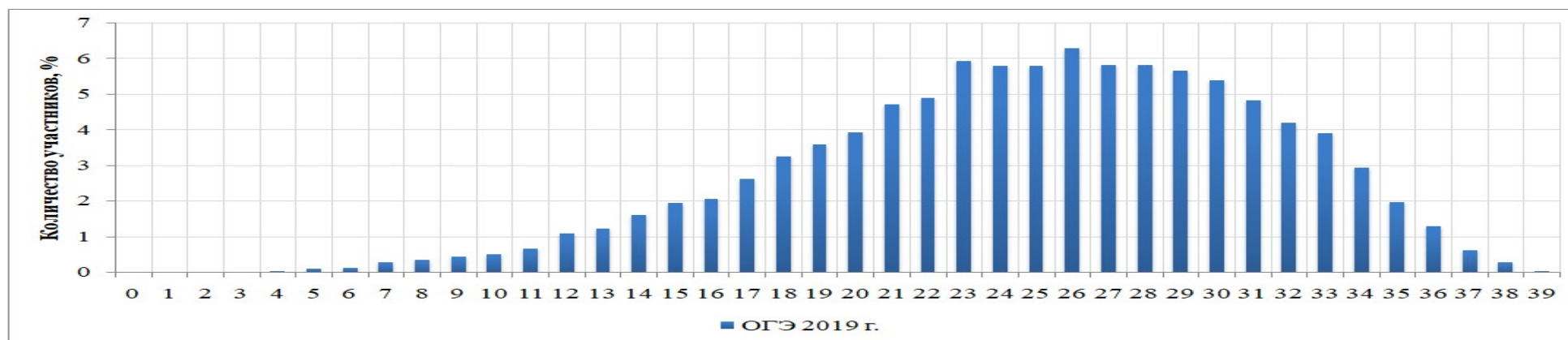
Рис. 5д Распределение первичных баллов на ОГЭ по истории в 2019 г.



В соответствии с распределением первичных баллов по результатам диагностических работ в 10 классе по обществознанию (рисунок 5е) максимальный процент участников приходится на 24 первичных балла, что соответствует отметке «4» по шкале перевода баллов в отметку. В графике распределения присутствуют заметные «перепады» процента обучающихся на границе 15-16 баллов и 19-20 баллов, что свидетельствует о наличии признаков необъективности полученных результатов. Максимальное значение процента обучающихся по обществознанию на ОГЭ 2019 года приходится на 26 первичных баллов, что в шкале перевода на отметки соответствует отметке «4». Результаты по обществознанию на ОГЭ в 9-х классах 2019 года коррелируют с результатами диагностических работ по обществознанию в 2020 году.



*Рис. 5е Распределение первичных баллов на диагностических работах по обществознанию в 2020 г.*



*Рис. 5е Распределение первичных баллов на ОГЭ по обществознанию в 2019 г.*

### Средний процент выполнения заданий развёрнутой части по предметам.

При выполнении диагностической работы по русскому языку обучающиеся 10 классов, справились с заданиями №№ 1, 7, 12 более чем на 85%, то есть, 86,1% обучающихся способны точно передать основное содержание прослушанного текста, отразив все важные для его восприятия микротемы; у 87,8% участников работа характеризуется композиционной стройностью и завершённостью, отсутствуют ошибки в построении текста; а 88,2% обучающихся не допускает фактических ошибок в изложении материала, а также в понимании и употреблении терминов.

Наиболее сложным заданием является №9, с ним справилось только 45,3% обучающихся. Данное задание проверяет соблюдение пунктуационных норм в сочинении и изложении, рисунок ба.



Рис. ба Русский язык

Итоги выполнения развёрнутой части диагностической работы по математике показали, что участники лучше справляются с заданием № 1, проверяющим умение решать уравнения, с ним справилось 10,3% школьников, рисунок бб. Наибольшие затруднения у участников вызвало задание № 6, в котором необходимо работать с вписанной окружностью, руководствуясь соответствующими свойствами и формулами. С данным заданием успешно справилось только 0,7% десятиклассников.



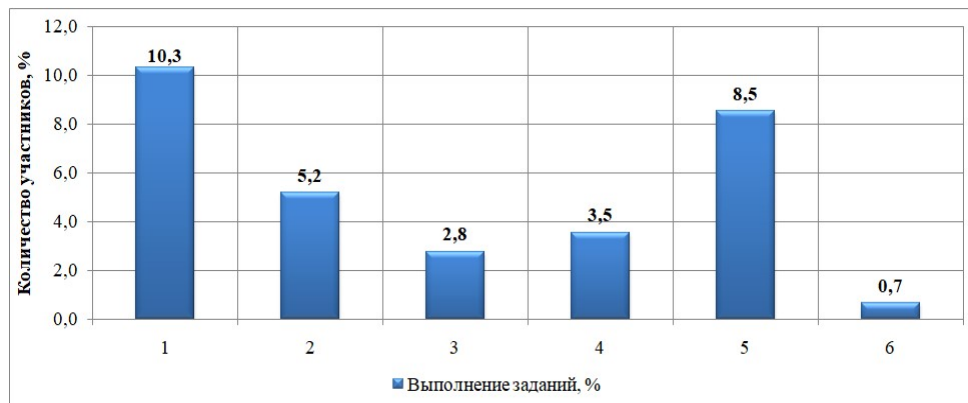


Рис. бб Математика

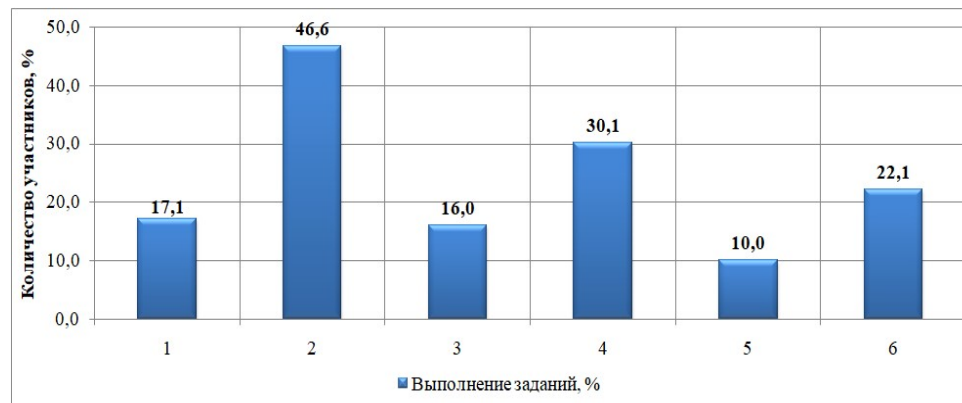


Рис. бв Физика

Наибольшее количество участников диагностических работ по физике успешно справились с заданием № 2, проверяющим умение анализировать текстовую информацию о различных физических явлениях и делать на их основе выводы (46,6% участников), рисунок бв. Наименьшее количество участников справились с заданием № 5 (10,0%) из раздела «Механика».

Со всеми заданиями развёрнутой части диагностических работ по биологии справились не менее 25% участников, рисунок бг. Среди них наибольший процент респондентов успешно выполнили задание № 3, проанализировав таблицу данных о содержании соланина в картофеле. Задание № 1, в котором требовались знания в области размножения растений, вызвало наибольшие затруднения – с ним справилось только 27,2% десятиклассников.

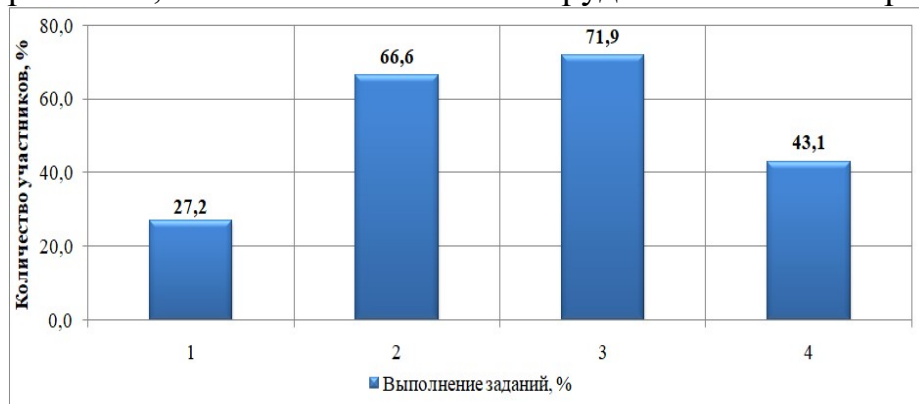


Рис. бг Биология

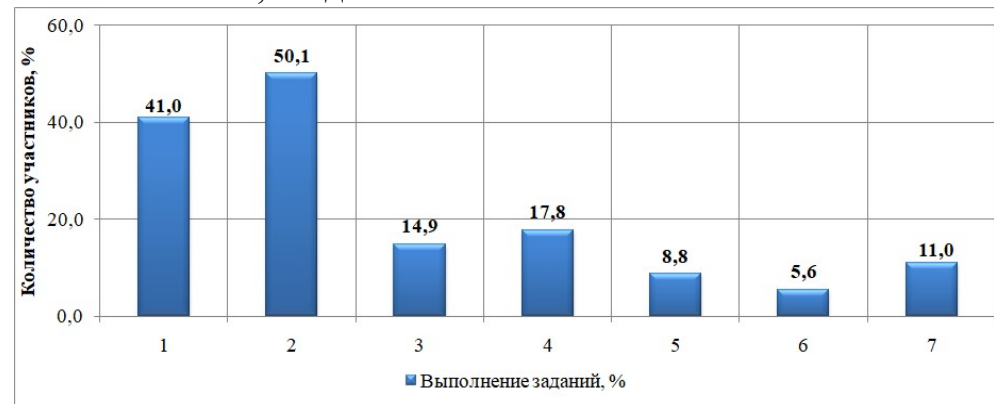


Рис. бд История

Опираясь на результаты проведения диагностических работ по истории, следует отметить, что более 40% участников успешно справились с выполнением заданий развёрнутой части №№ 1, 2. Данные задания требовали умения определять на основе текста время событий (век, год) и историческую личность, о которой идёт речь. Наименьший процент обучающихся, выполнявших задания с развёрнутым ответом, справились с заданием № 6, в котором требовалось выделить не менее двух общих черт в деятельности различных исторических личностей, рисунок *бд*.

В развёрнутой части диагностических работ по обществознанию было 7 заданий. С пятью из них успешно справились от 40 до 65 процентов обучающихся 10 классов. Наиболее лёгким к выполнению для школьников оказалось задание № 2, с ним справилось 83,3% участников. Данное задание требовало выявить мошеннические действия на основе текста объявления, написанного в бланке диагностических работ. С заданием № 7 справилось наименьшее количество обучающихся 10 классов – 32,2%. В нём требовалось провести анализ данного в задании текста и ответить на вопросы о нём, используя обществоведческие знания, рисунок *бе*.



*Рис. бе Обществознание*

Выводы и рекомендации:

Результаты проведённого анализа указывают на стабильность показанных результатов по трём предметам из шести, в сравнении с ОГЭ 2019 года. Итоги написания диагностических работ в 10-х классах по русскому языку, биологии и обществознанию в целом коррелируют с итогами написания ОГЭ по этим предметам в 2019 году в 9-х классах.

Уровень написания диагностических работ по истории, физике и математике оказался ниже результатов ОГЭ по соответствующим предметам в 2019 году.

Причин может быть несколько:

необъективность проведения той или иной процедуры;

трудность усвоения общеобразовательных программ в дистанционном формате, осуществляемом с апреля по июнь 2020 года, в связи с неблагоприятной эпидемиологической обстановкой, вызванной новой коронавирусной инфекцией;

качество преподавания.

В связи с этим

*учителям необходимо:*

проанализировать результаты диагностических работ в числе других независимых диагностик для того, чтобы иметь реальные представления об уровне подготовки каждого обучающегося;

реализовать дифференцированный подход в обучении;

внести предложения по внесению изменений в планирование по освоению общеобразовательной программы по западающим предметам в 9-10 классе;

*руководителям методических объединений:*

оказать необходимую методическую помощь учителям в разработке индивидуальных траекторий обучения учащихся, требующих адресного подхода;

при необходимости внести изменения в планирование по освоению общеобразовательной программы по «западающим» предметам в 9-10 классе;

*администрации общеобразовательных организаций* в рамках подготовки к ОГЭ и ЕГЭ:

учесть результаты анализа диагностических работ и других процедур независимой оценки качества образования в части подготовки и переподготовки педагогического состава;

внести изменения в планирование по освоению общеобразовательной программы по «западающим» предметам в 9-10 классе.